

STOCKSUNDSKOLAN ÖVERSIKT

OMBYGGNAD 5017, 5018 & 5019

2026-01-22



INLEDNING

Bakgrund

Den föreslagna utvecklingen av Stocksundskolan redovisad i detta dokument utgår från "scenario 17 och "scenario 20"

Materialet som presenteras är en sammanfattning från flera deluppdrag framtagna av Sweco för Danderyd kommun:

- Byggnad 5019.
Redovisade planer är från ett pågående arbete med förfrågningsunderlag. Planerna är vid sammanställningen av denna presentation under arbete och visar status 2026-01-19.
- Byggnad 5017 och 5018 samt landskap
Granskningshandling av programhandling/systemhandling daterade 2025-12-18
- Möjlig framtida byggnad
Illustrationer och text från volymstudie 2025-05-22

Skolans byggnader

Huvudbyggnaden 5019 inrymmer idag 13 klassrum. Utifrån den planerade ombyggnaden kommer den inrymma 12 hemklassrum samt lokaler för fritids, grupprum, rum för idrott och ytor för personal och administration mm.

Byggnad 5018 inrymmer bibliotek, kök och matsal. Dessa funktioner fyller hela byggnaden och förutsätts vara kvar i nuvarande läge. För köket har en utredning med olika alternativ på omfattning av ombyggnation tagits fram.

Byggnad 5017 inrymmer idag 4 klassrum samt grupprum, lärarrum och två större grupprum med kök. Efter ombyggnad planeras byggnaden för 2 hemklassrum, trä- och syslörd, musik samt kompletterande funktioner

Två paviljonger inrymmer idag 4 hemklassrum, träslöjd, syslörd, musik samt kompletterande funktioner som grupprum och kontor mm. Byggnaden planeras att rivas då den är byggd utifrån ett tillfälligt bygglov.

Skolgård och angöring

När paviljongerna rivs frigörs en yta mot Vasavägen i söder. Här planeras för en ny parkering och angöringsplats för hämtning och lämning av elever till skolan. Ett begränsat antal parkeringsplatser samt plats för angöring till skolköket ordnas på platsen för dagens parkering. Den nya parkeringsplatsen i söder utformas så att plats ges för en möjlig framtida byggnad.

Hantering av dagvatten och skyfall upprustas tillsammans med ny belysning för skolgården i sin helhet (ej fotbollsplanen) med markarbeten som följd. I samband med arbete för detta ses även skolgården över i sin helhet.

Framtida utbyggnad

De föreslagna ombyggnationerna och rivningar innebär en minskning med 6 hemklassrum mot dagens situation till totalt 14 hemklassrum. Rivningen av paviljongerna ger plats för en möjlig nybyggnad för en byggnad på 3 eller 6 hemklassrum för att nå scenario 17 respektive 20. Denna nybyggnad kräver framtagande av en ny detaljplan.

Planerade åtgärder

Ombyggnad och renovering av stocksundskolan planeras i grunden utifrån två aspekter. Förändrad användning av delar av byggnader i och med rivning av paviljongsbyggnad samt renovering och upprustning baserat på statusinventeringar. I projektet tas ett helhetsgrepp över byggnaderna utifrån gällande krav på tillgänglighet, brand, akustik mm samt kommunens riktlinjer för skolverksamhet och förvaltning. Planerade åtgärder görs med hänsyn till byggnadens kulturhistoriska värde,

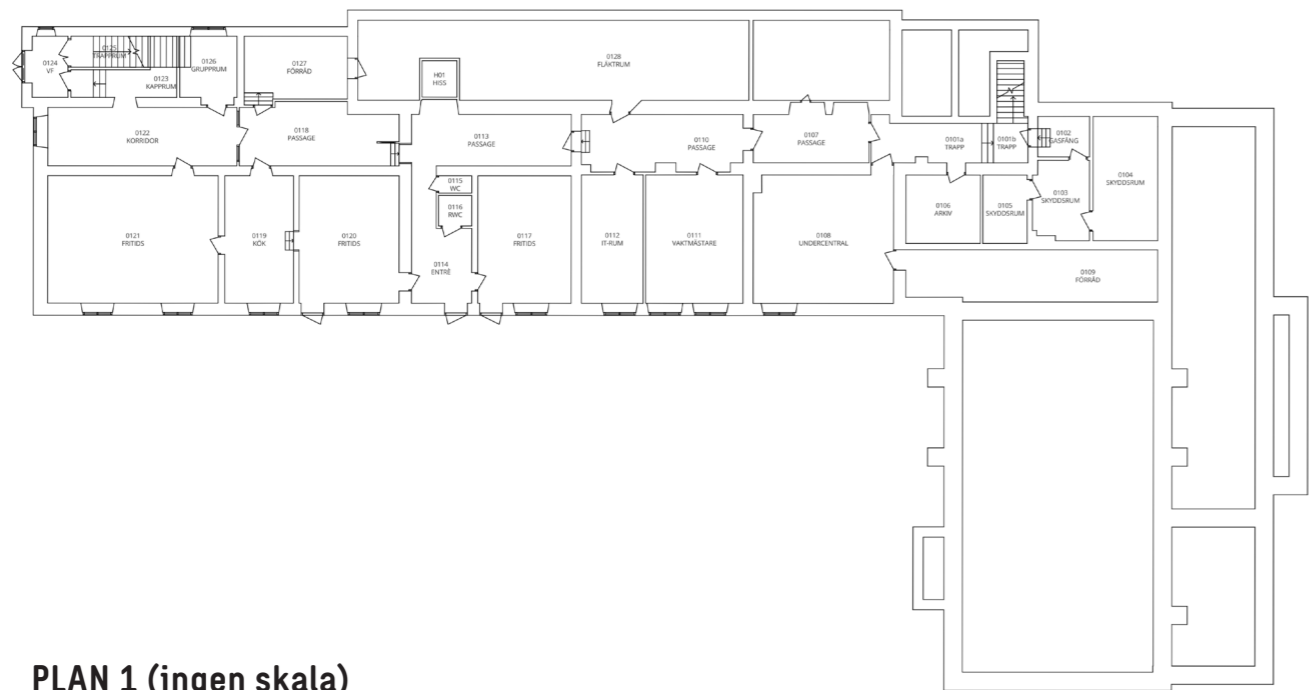
De förändringar som planeras i användning beskrivs närmare på efterföljande sidor. Generellt för samtliga byggnader planeras för:

- I huvudsak nya tekniska installationer för ventilation, el, vatten, värme etc. utifrån statusbesiktning och kommunens riktlinjer. Delar som är möjliga att återbruka i byggnaderna sparas.
- Upprustning och åtgärdande av brister av fasader med putsväggar, tak, fönster, entrépartier mm utifrån rekommendationer i statusbesiktningar.
- Invändiga dörrar och partier byts i stora delar för att uppnå akustik och brandkrav
- Samtliga ytskikt byts ut eller renoveras

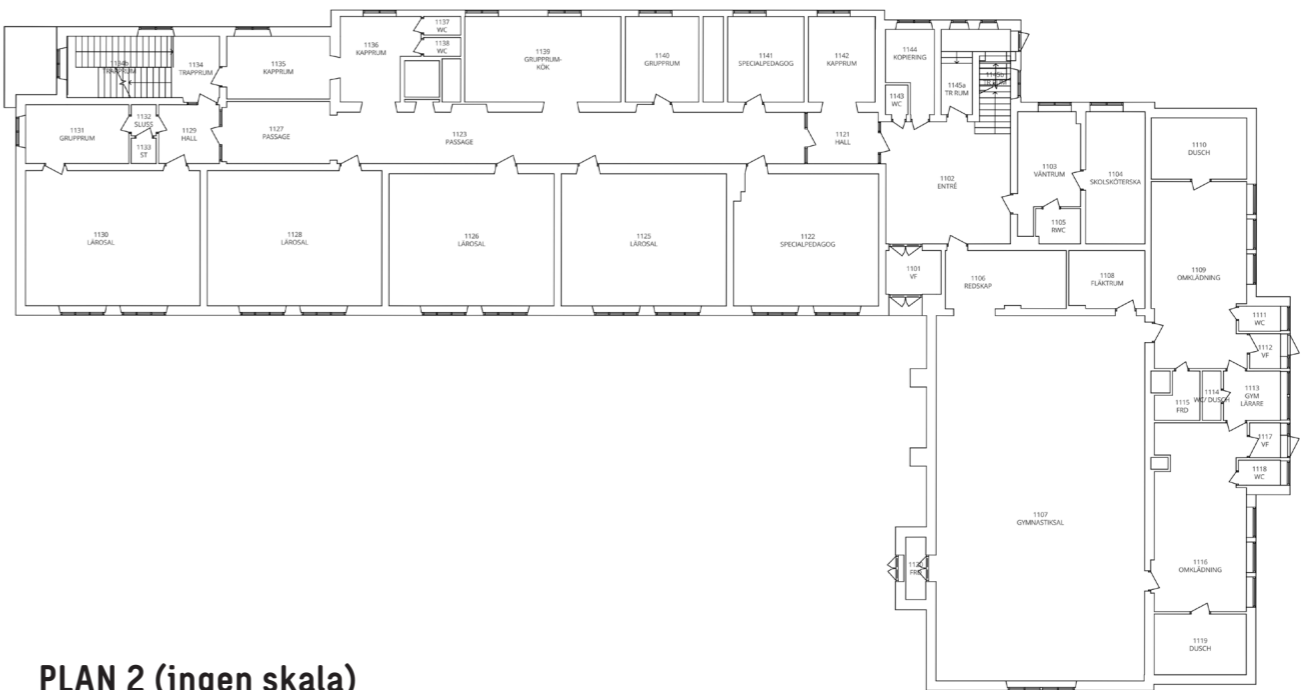
FÖRUTSÄTTNINGAR - HUVUDBYGGNAD 5019

Förutsättningar

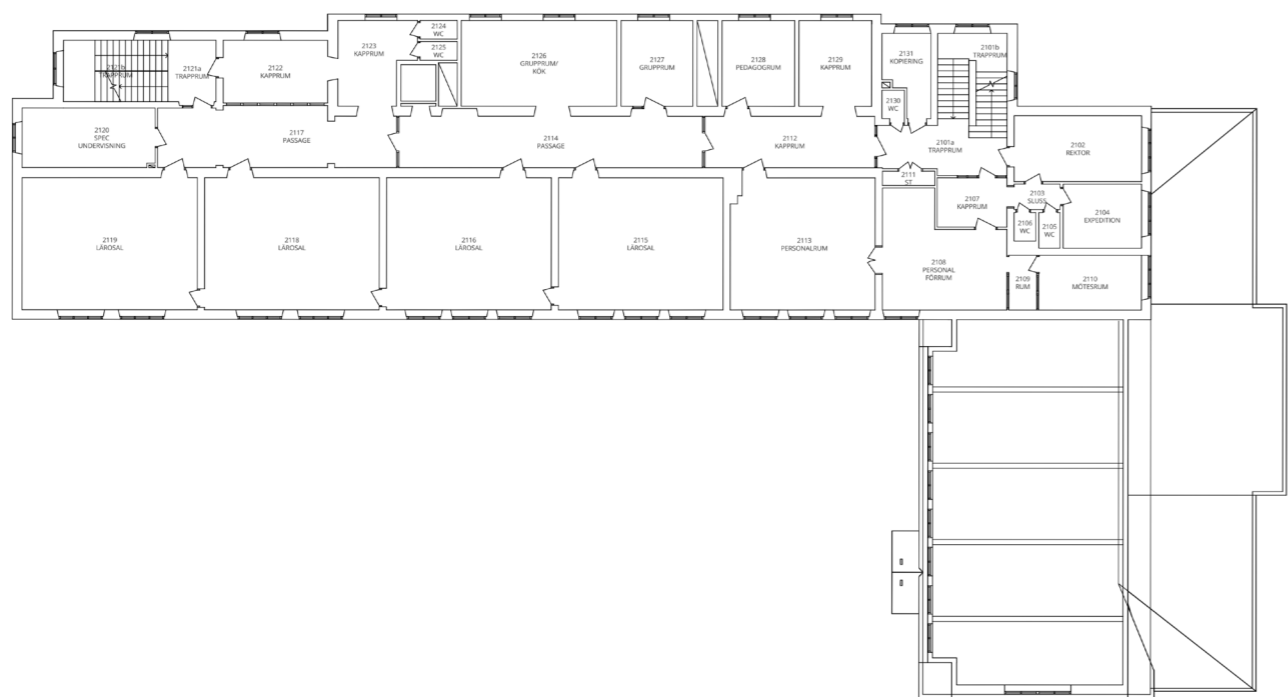
Skolans huvudbyggnad är det ursprungliga skolbyggnaden och har byggts på i flera omgångar. Byggnaden är kulturhistoriskt värdefull.



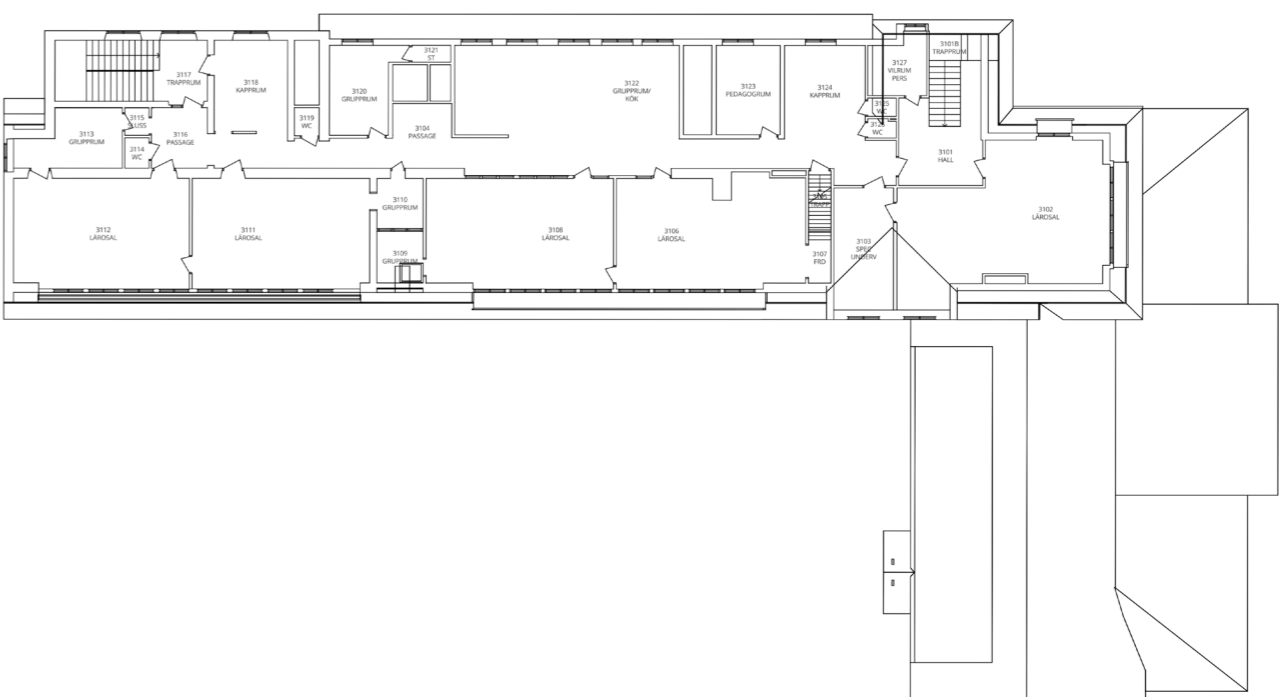
PLAN 1 (ingen skala)



PLAN 2 (ingen skala)



PLAN 3 (ingen skala)

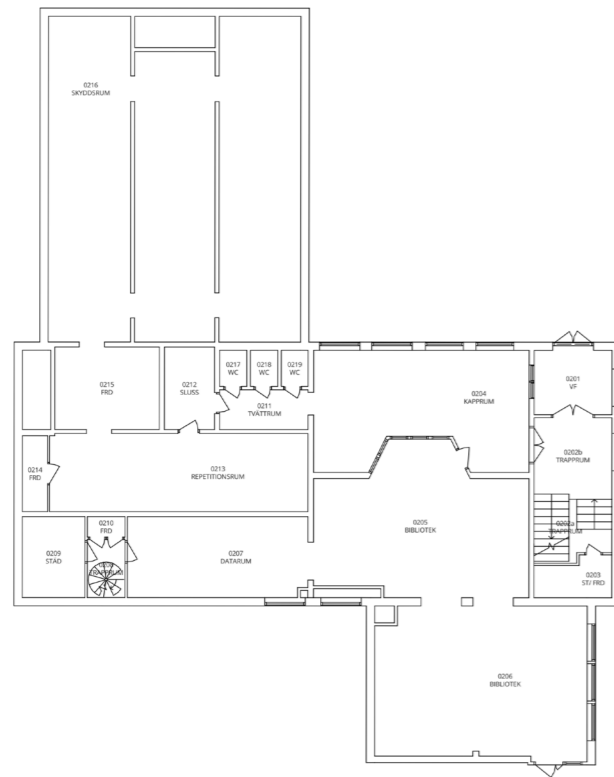


PLAN 4 (ingen skala)

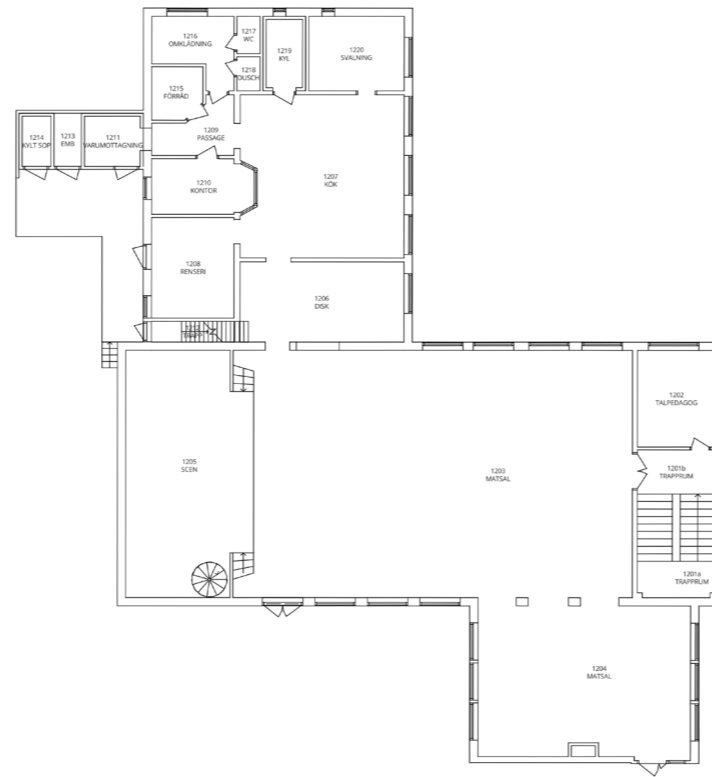
FÖRUTSÄTTNINGAR - BIBLIOTEK/MATSALSBYGGNAD 5018

Förutsättningar

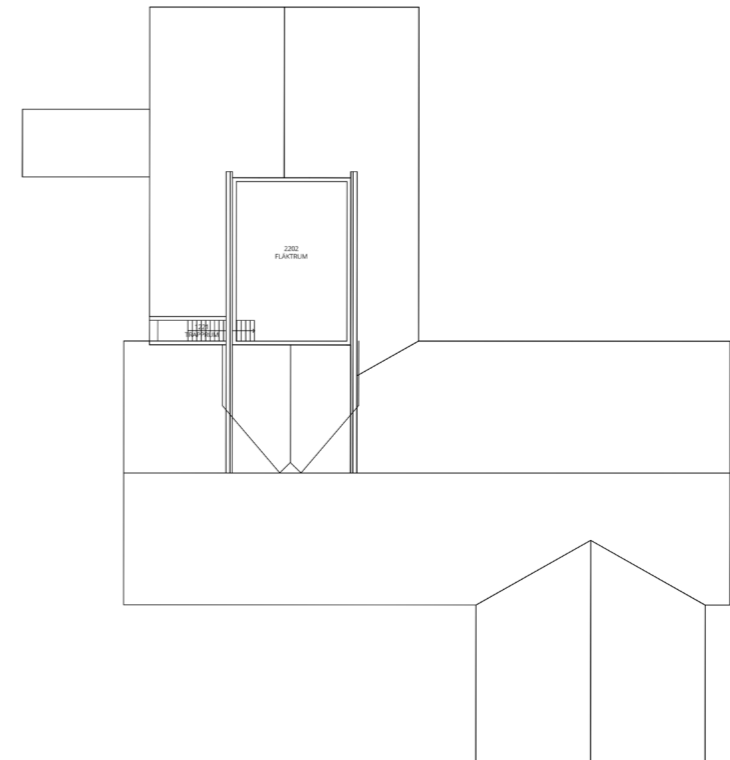
Bibliotek/matsalsbyggnad byggdes på 1960-talet. Även denna byggnad bedöms kulturhistoriskt värdefull.



PLAN 1 (ingen skala)



PLAN 2 (ingen skala)

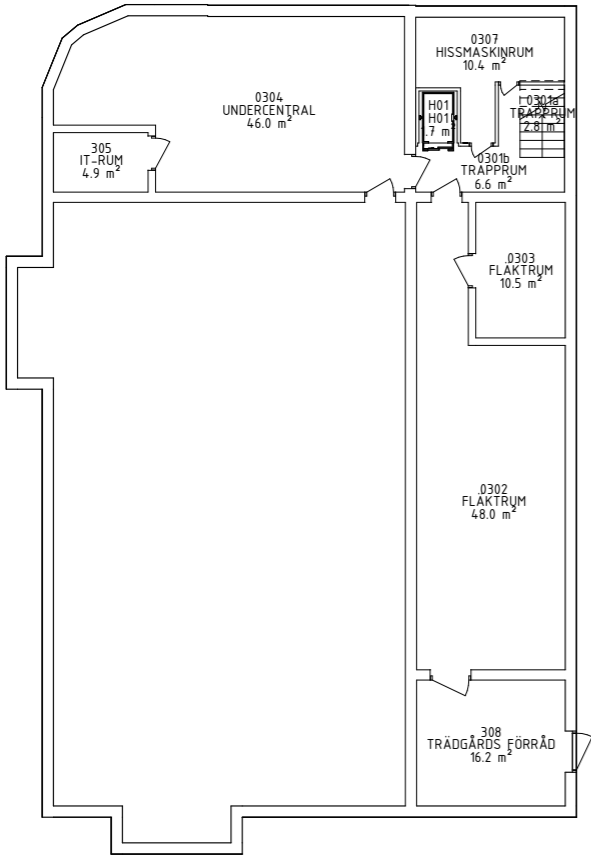


PLAN 3 (ingen skala)

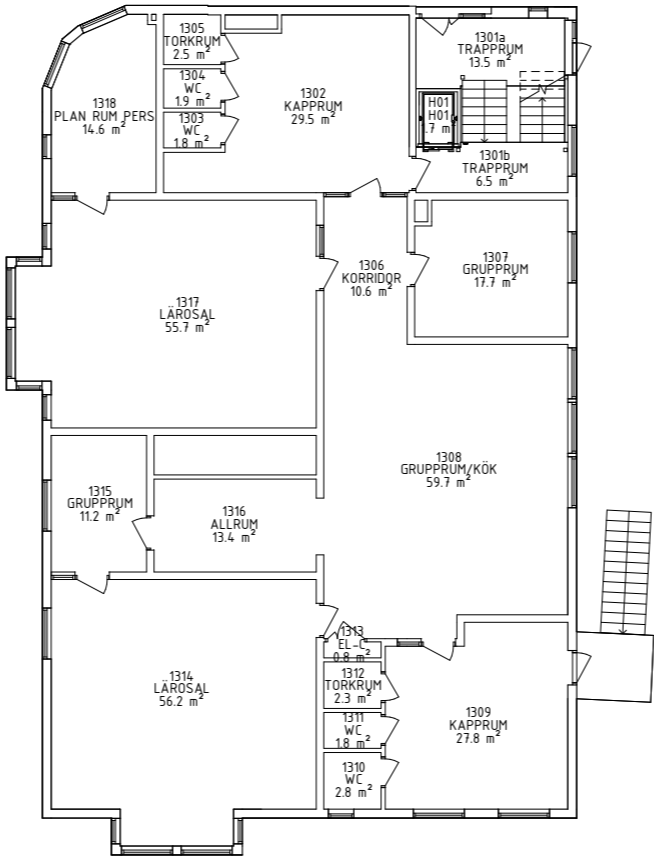
FÖRUTSÄTTNINGAR - BYGGNAD 5017

Förutsättningar

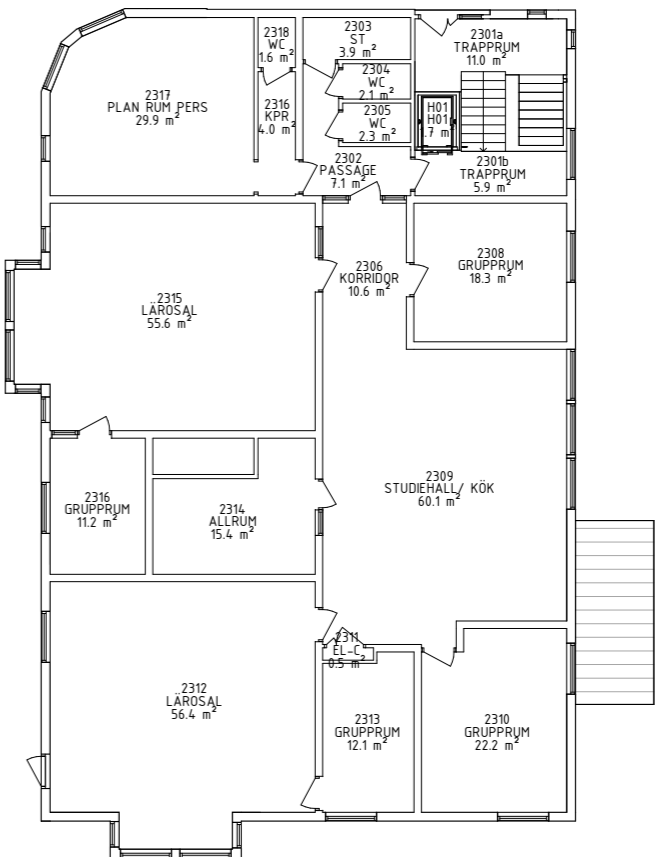
Byggnaden är byggd i början av 2000-talet och har begränsat kulturhistoriskt värde. Byggnaden är möjlig att bygga om för att möta förändrade behov.



PLAN 1 (ingen skala)



PLAN 2 (ingen skala)



PLAN 3 (ingen skala)

PLANERAD OMBYGGNAD - SKOLGÅRD

Skolgård — — —
Antal elever: Efter renovering: ca 364-420 st
(efter ev. nybyggnation cirka 510 st)
Årskurs: F-6
Yta: 7350 m²
(mer än "minsta acceptabel storlek" på 3000 m²,
mindre än boverkets rekommendation på 30 m²/barn)

RHP

Ny cykelparkering med tak
64 st

Ny cykelparkering med tak
64 st



Dagvattenhantering
Fördröjning av 20 mm dagvatten då utökade krav
kan förekomma i ev. ny detaljplan

Ny cykelparkering
44 st
RHP

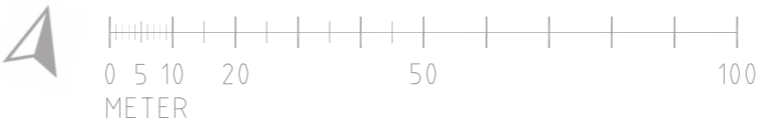
Cykelparkering, befintliga i låg standard
46 st

Bibehållet naturområde

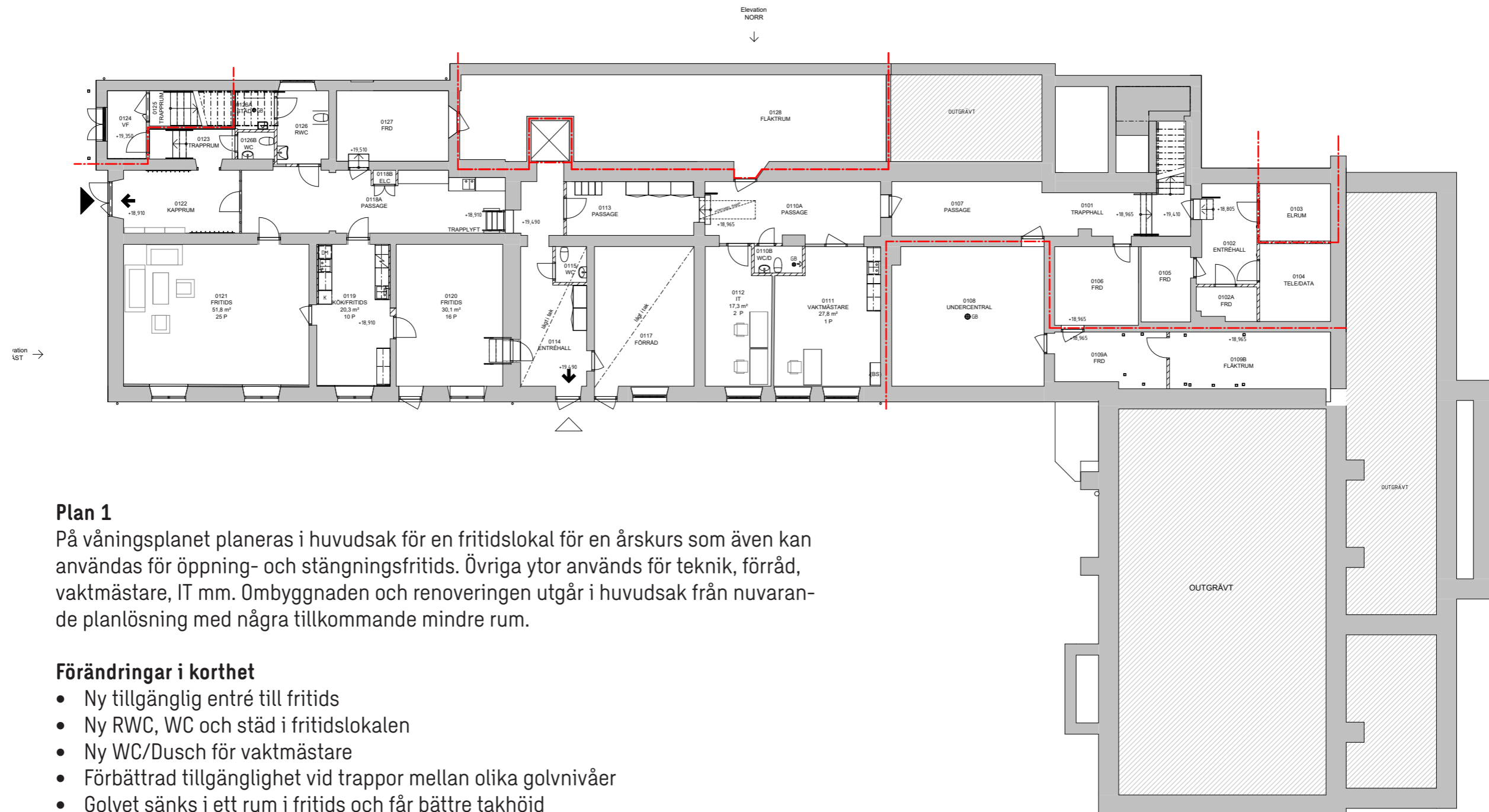
Plats för ev. framtida nybyggnation
Temporära planteringar och stenmjölsyta
för flexibel lek och aktivitet

Parkeringsplats
25 st + 7 st 'Kiss & Drive'

Dagvattenhantering
Fördröjning av 20 mm dagvatten
Nya hårdgjorda ytor



PLANERAD OMBYGGNAD - 5019



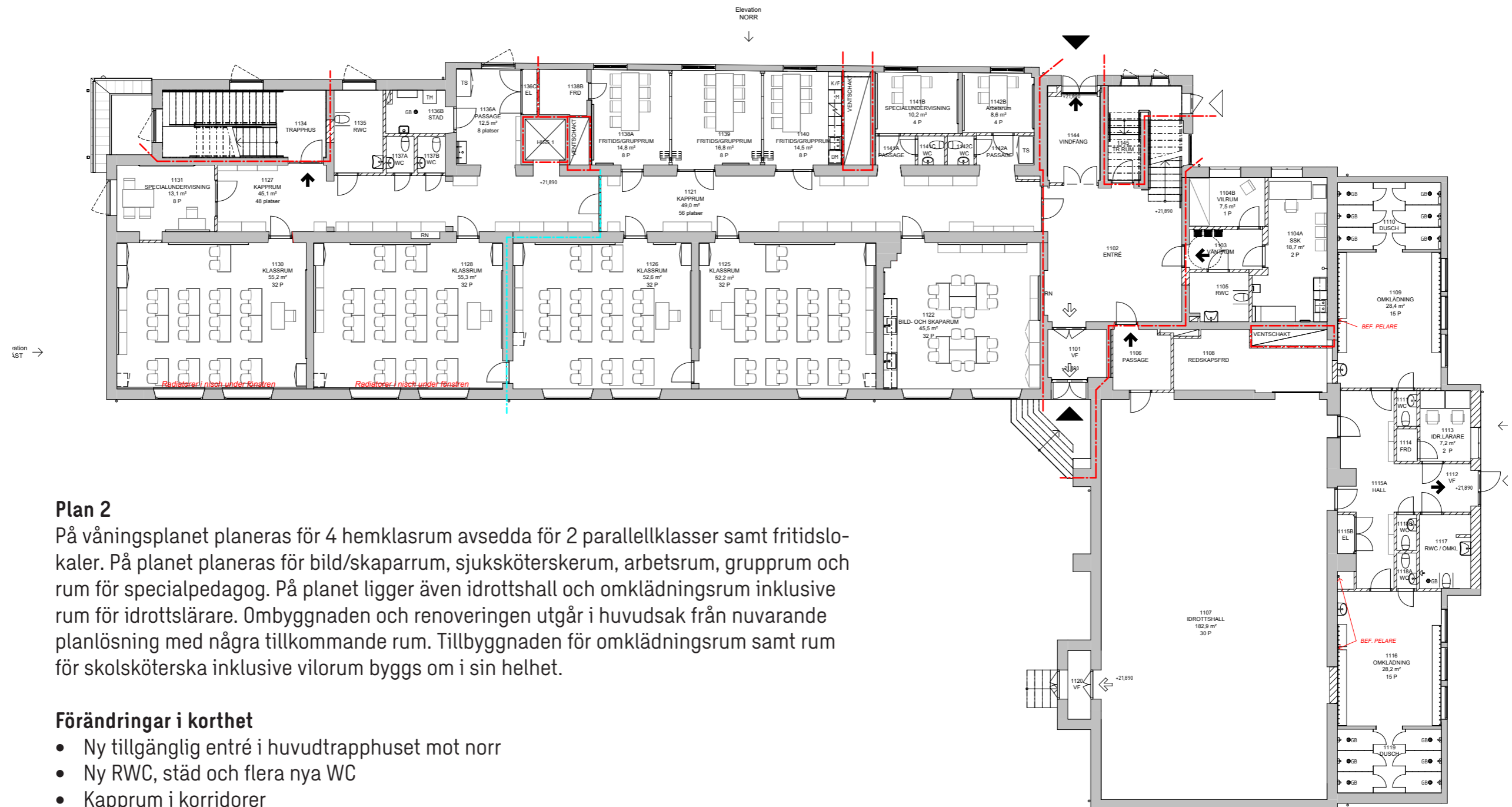
Plan 1

På våningsplanet planeras i huvudsak för en fritidslokal för en årskurs som även kan användas för öppning- och stängningsfritids. Övriga ytor används för teknik, förråd, vaktmästare, IT mm. Ombyggnaden och renoveringen utgår i huvudsak från nuvarande planlösning med några tillkommande mindre rum.

Förändringar i korthet

- Ny tillgänglig entré till fritids
- Ny RWC, WC och städ i fritidslokalen
- Ny WC/Dusch för vaktmästare
- Förbättrad tillgänglighet vid trappor mellan olika golvnivåer
- Golvet sänks i ett rum i fritids och får bättre takhöjd
- Fläktrum för idrottshall flyttar ned i källaren
- Nytt elrum och tele/datarum

PLANERAD OMBYGGNAD - 5019



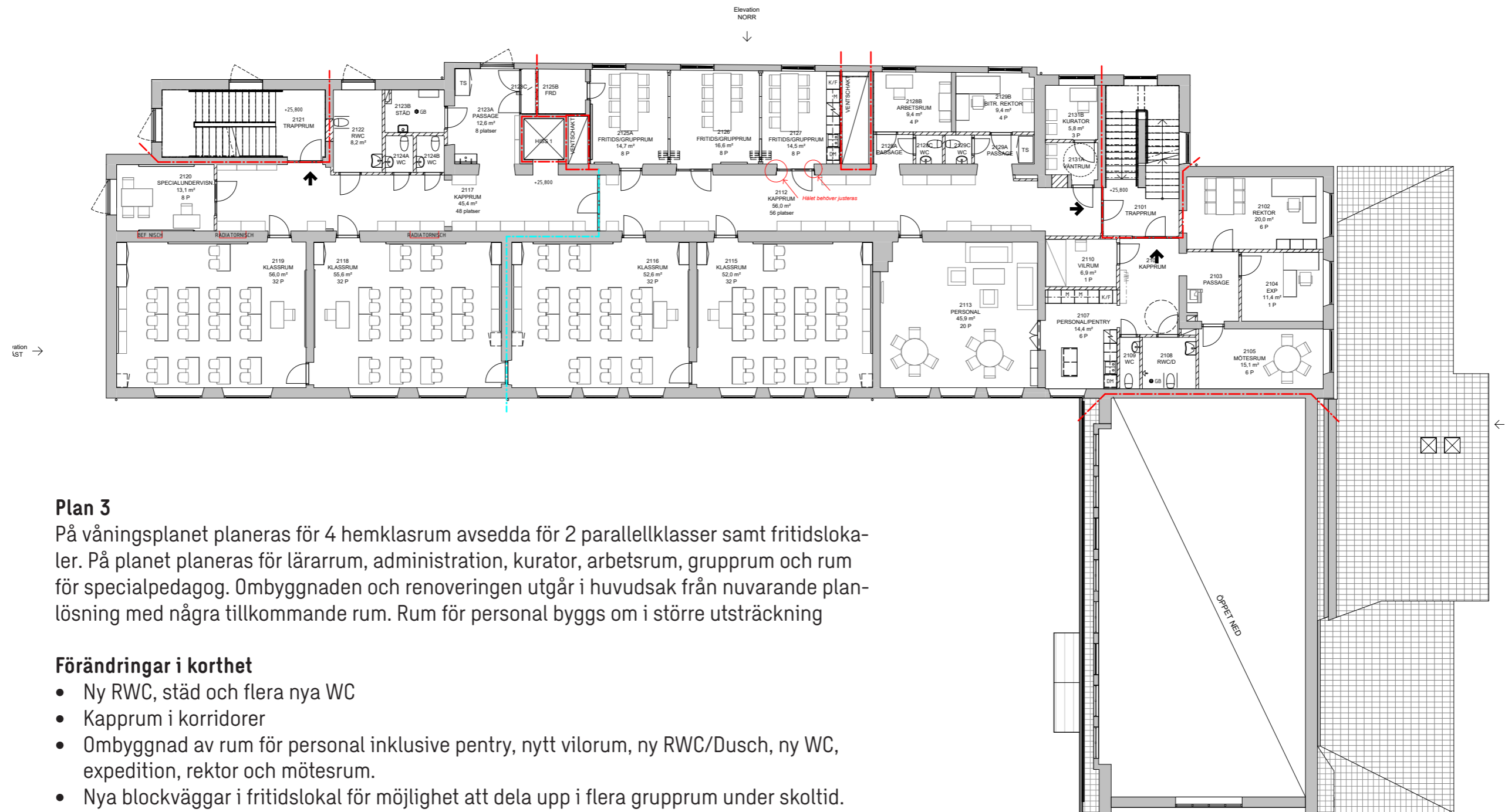
Plan 2

På våningsplanet planeras för 4 hemklasrum avsedda för 2 parallellklasser samt fritidslokaler. På planet planeras för bild/skaparrum, sjuksköterskerum, arbetsrum, grupprum och rum för specialpedagog. På planet ligger även idrottshall och omklädningsrum inklusive rum för idrottslärare. Ombyggnaden och renoveringen utgår i huvudsak från nuvarande planlösning med några tillkommande rum. Tillbyggnaden för omklädningsrum samt rum för skolsköterska inklusive vilorum byggs om i sin helhet.

Förändringar i korthet

- Ny tillgänglig entré i huvudtrapphuset mot norr
- Ny RWC, städ och flera nya WC
- Kapprum i korridorer
- Tillbyggnad med omklädningsrum byggs om inklusive ny entré
- Akustikåtgärder och tilläggsisolering av tak i idrottshall
- Nya blockväggar i fritidslokal för möjlighet att dela upp i flera grupprum under skoltid.
- Nytt redskapsförråd till idrottshall
- Nytt elrum

PLANERAD OMBYGGNAD - 5019



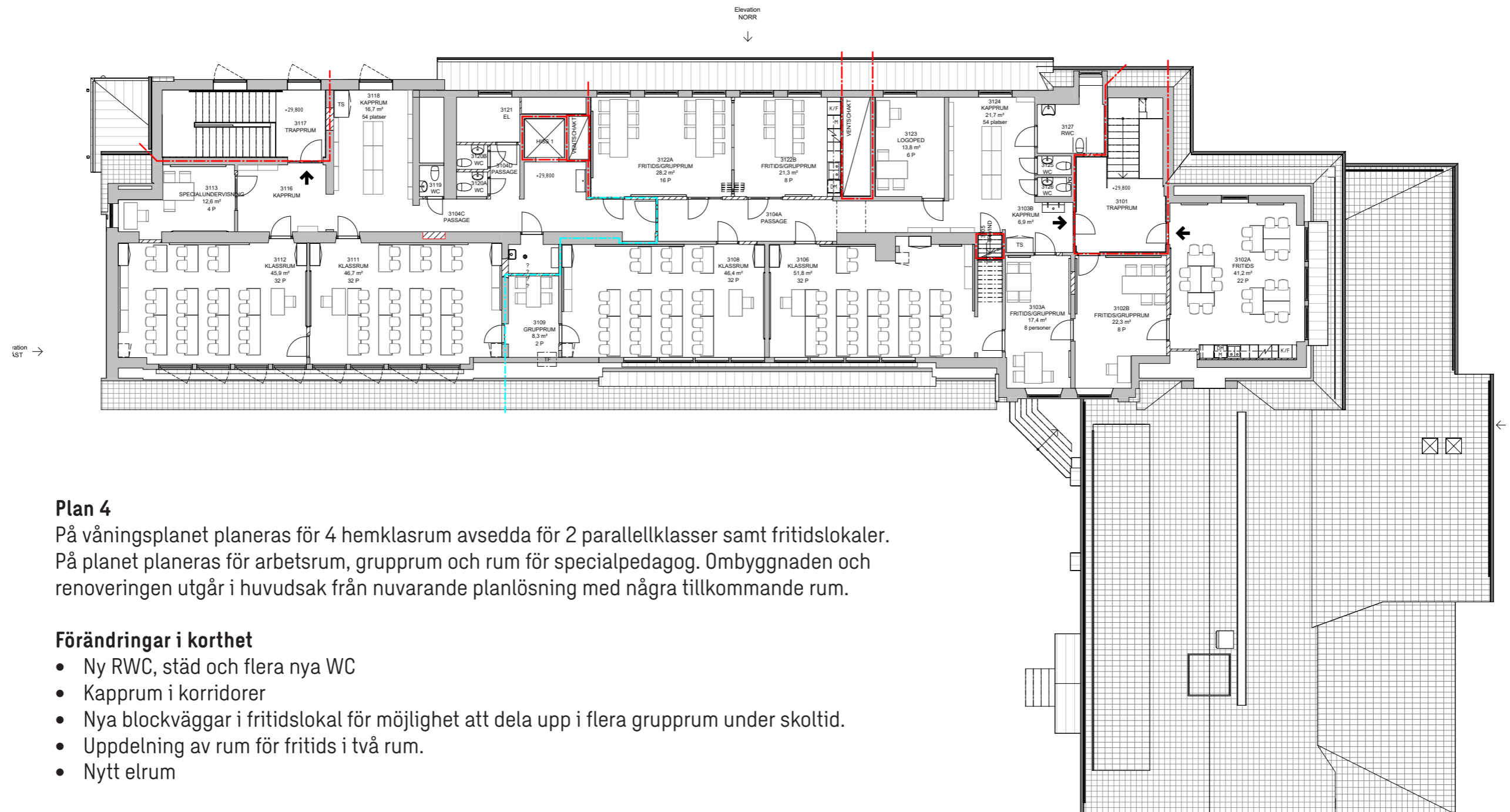
Plan 3

På våningsplanet planeras för 4 hemklasrum avsedda för 2 parallellklasser samt fritidslokaler. På planet planeras för lärarrum, administration, kurator, arbetsrum, grupprum och rum för specialpedagog. Ombyggnaden och renoveringen utgår i huvudsak från nuvarande planlösning med några tillkommande rum. Rum för personal byggs om i större utsträckning

Förändringar i korthet

- Ny RWC, städ och flera nya WC
- Kapprum i korridorer
- Ombyggnad av rum för personal inklusive pentry, nytt vilorum, ny RWC/Dusch, ny WC, expedition, rektor och mötesrum.
- Nya blockväggar i fritidslokal för möjlighet att dela upp i flera grupprum under skoltid.
- Nytt elrum

PLANERAD - OMBYGGNAD 5019



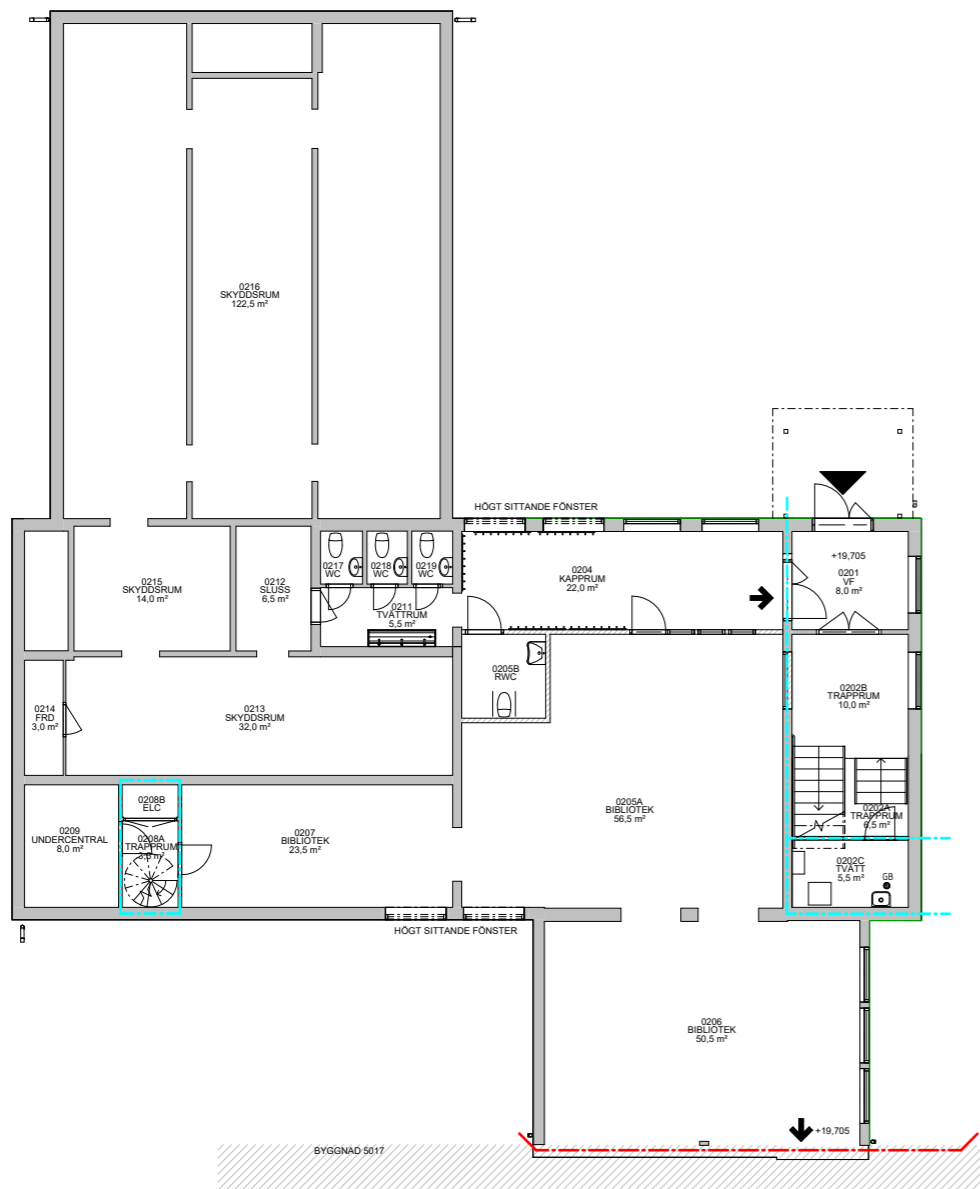
Plan 4

På våningsplanet planeras för 4 hemklasrum avsedda för 2 parallellklasser samt fritidslokaler. På planet planeras för arbetsrum, grupprum och rum för specialpedagog. Ombyggnaden och renoveringen utgår i huvudsak från nuvarande planlösning med några tillkommande rum.

Förändringar i korthet

- Ny RWC, städ och flera nya WC
- Kapprum i korridorer
- Nya blockväggar i fritidslokal för möjlighet att dela upp i flera grupprum under skoltid.
- Uppdelning av rum för fritids i två rum.
- Nytt elrum

PLANERAD OMBYGGNAD - 5018

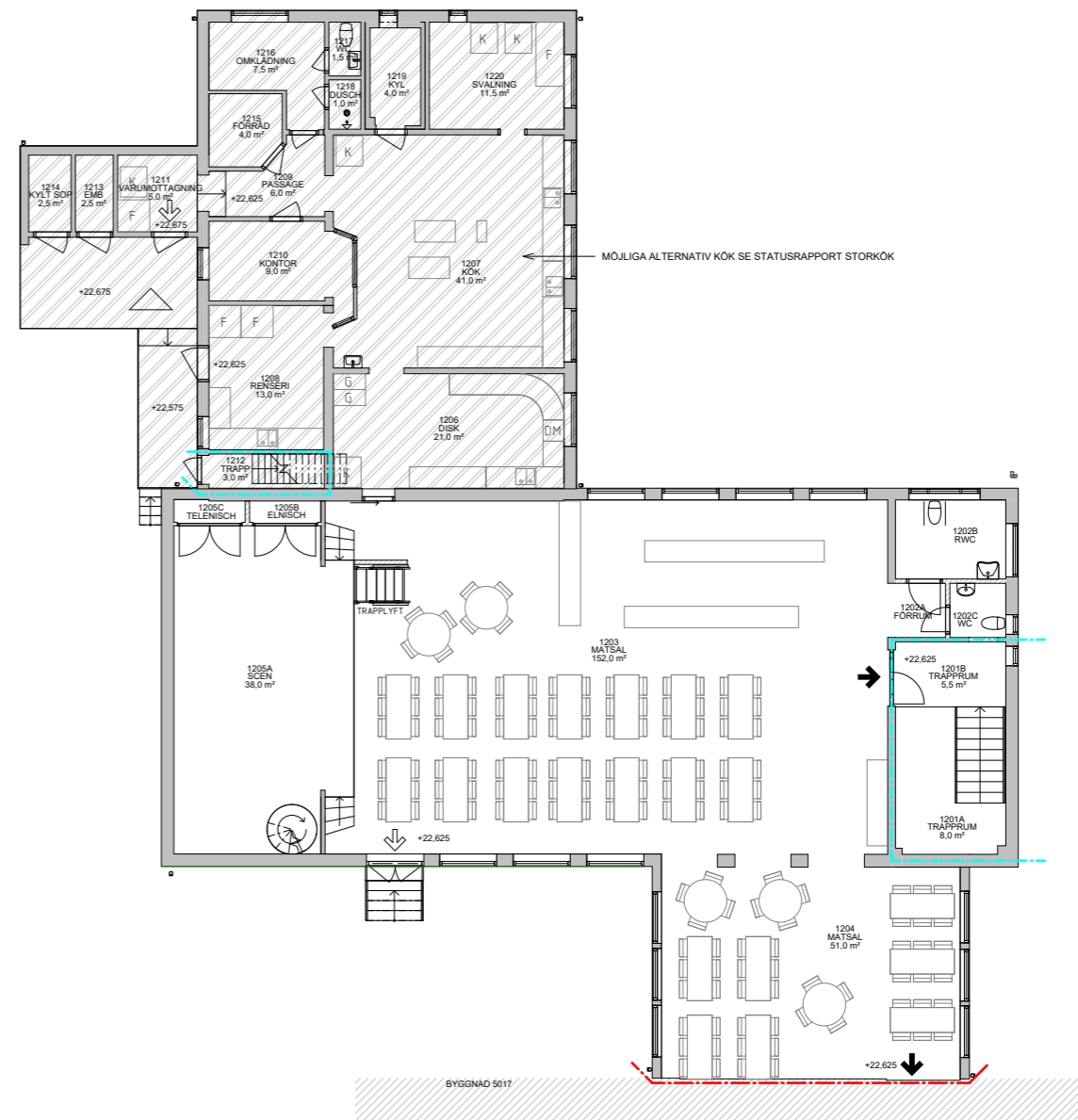


Plan 1

På våningsplanet planeras för bibliotek och skyddsrum likt idag. Ombyggnaden och renoveringen utgår i huvudsak från nuvarande planlösning med ett tillkommande rum.

Förändringar i korthet

- Ny RWC och ombyggnad av kapprum



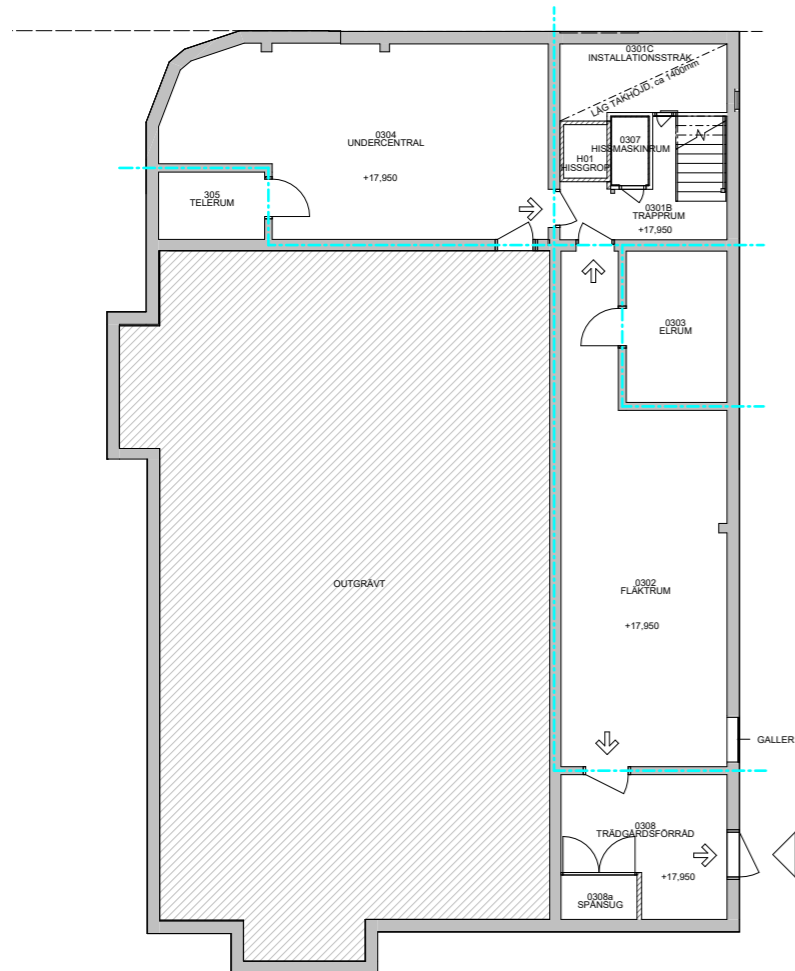
Plan 2

På våningsplanet planeras för matsal och kök likt idag. Ombyggnaden och renoveringen utgår i huvudsak från nuvarande planlösning med några tillkommande rum. Köket utreds separat av kökskonsult där alternativ på större och mindre ombyggnad har tagits fram.

Förändringar i korthet

- Ny RWC och WC
- Ombyggnad av kök

PLANERAD OMBYGGNAD - 5017

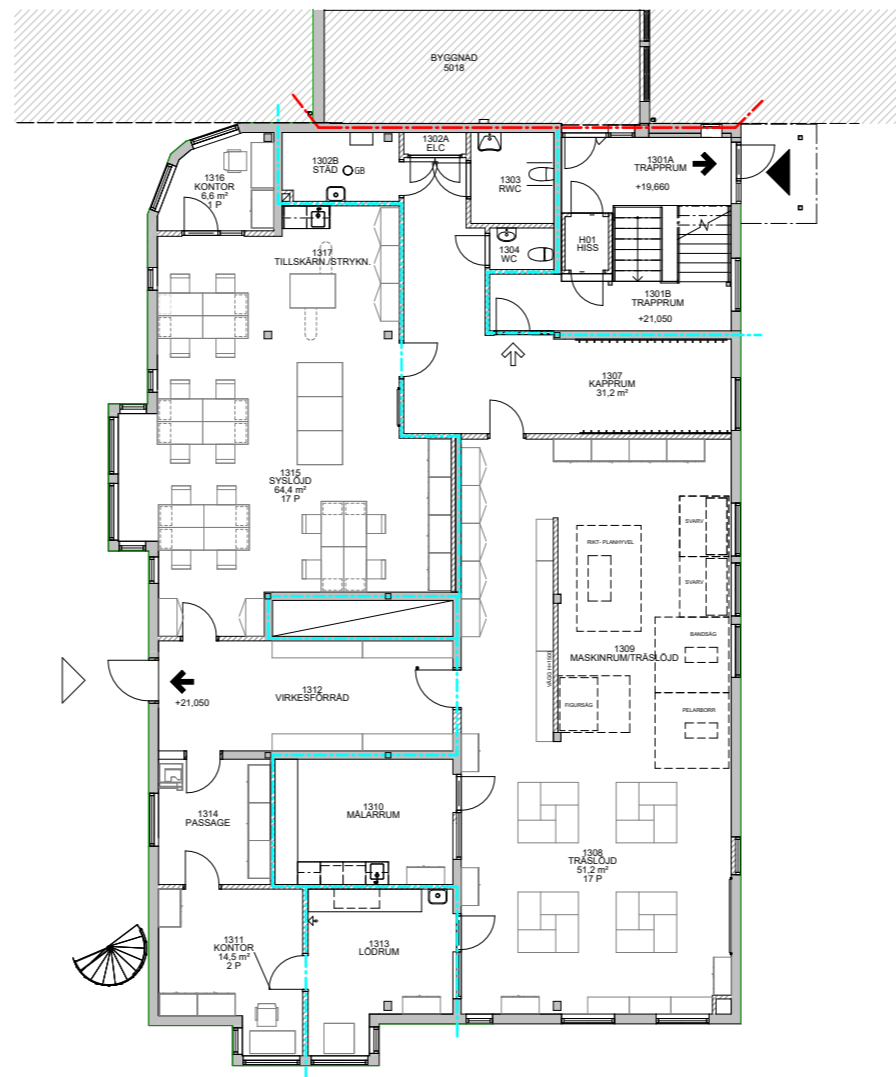


Plan 1

På våningsplanet planeras för teknikutrymmen samt för-
råd likt idag. Inga större förändringar.

Förändringar i korthet

- Ny spånsug

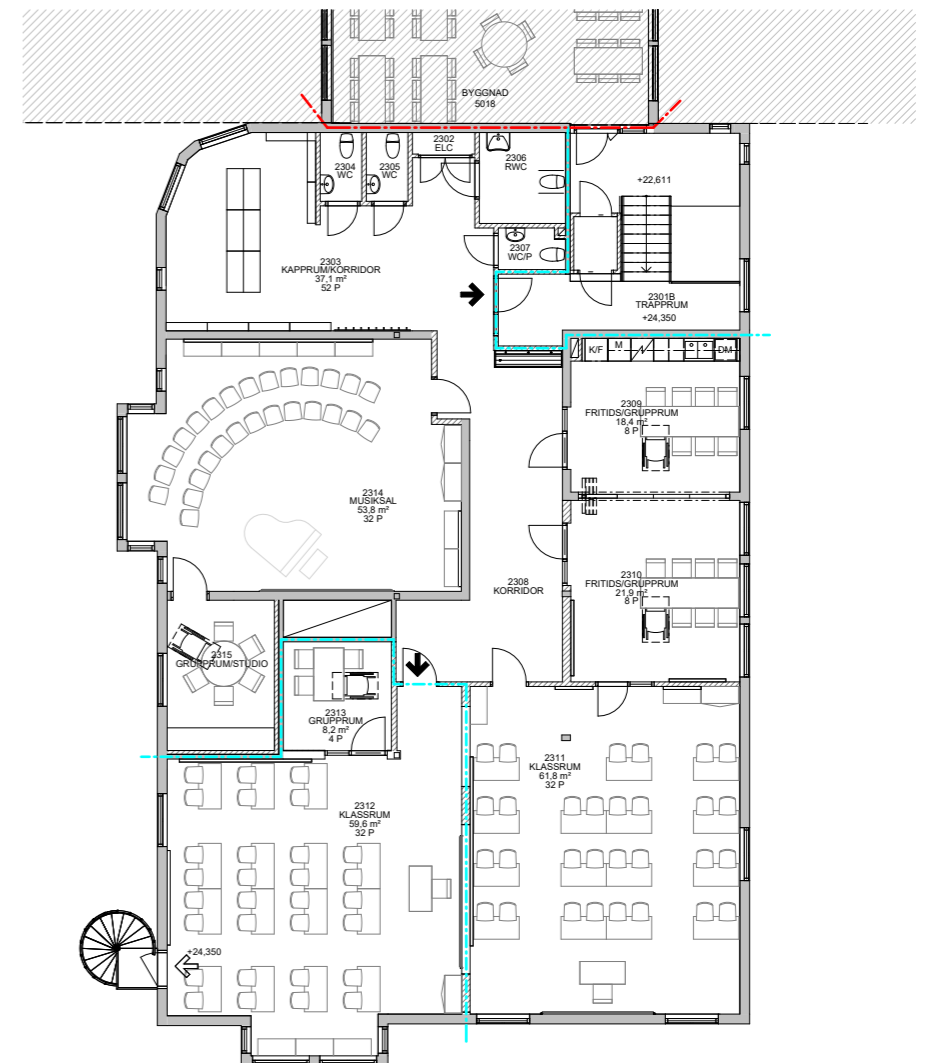


Plan 2

På våningsplanet planeras för trä- och syslöjd. Om-
byggnaden och renoveringen utgår från en helt ny
planlösning med nya funktioner.

Förändringar i korthet

- Ny hiss
- Ny ytterdör för inlastning av material till träslöjd
- Rivning av utvändig trappkonstruktion
- Ny RWC, städ och nya WCn
- Nya rum för trä- och syslöjd inklusive kapprum, kontor, målarrum, lödrum och materielrum.
- Förstärkning av bjälklag för maskiner i träslöjd



Plan 3

På våningsplanet planeras för 2 hemklasrum och
musikrum samt fritidslokaler. Ombyggnaden och reno-
veringen utgår från en helt nya planlösning med delvis
nya funktioner.

Förändringar i korthet

- Ny hiss
- Ny RWC, städ och nya WCn
- Delvis ombyggnation av klassrum
- Nytt kapprum
- Nya blockvägg i fritidslokal för möjlighet att dela
upp i flera grupprum under skoltid.